

- Les travaux de saison
- La première ouverture de ruche après l'hiver



2^{ème} Causerie 2020

23 février

Les travaux de saison

Enlever les ruches vides

Nettoyer ou remplacer les planchers

Donner de l'eau

Donner du candi si nécessaire



2^{ème} Causerie 2020

23 février

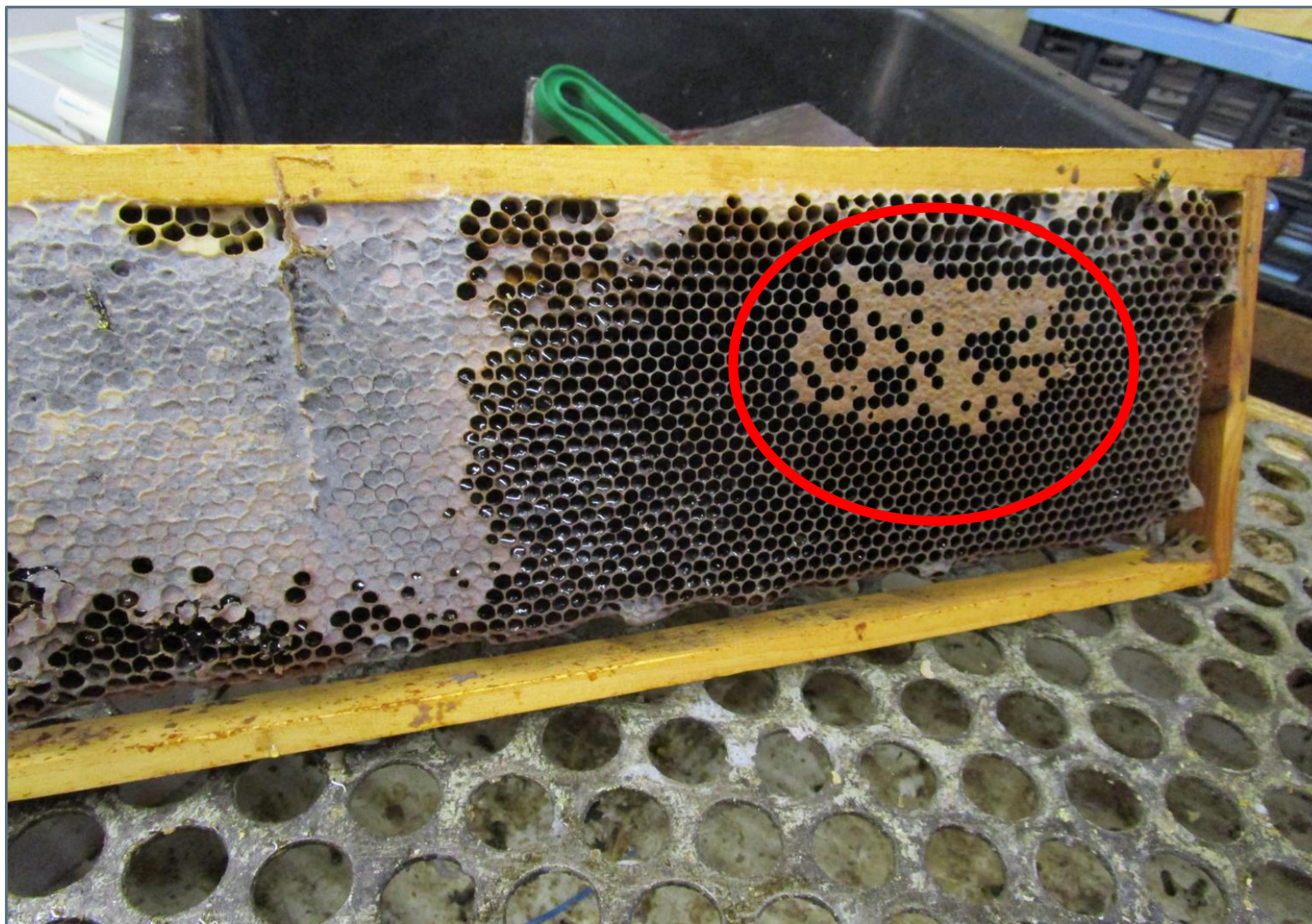
2

Par Jean WEBER - Président

Les travaux de saison:

Elimination des ruches vides

- La mortalité en progression ces dernières années, si elle n'est pas due à la famine (faute de l'apiculteur) est souvent la conséquence de l'infestation par varroa et de l'impact des pesticides.
- La mortalité constatée début 2019 était relativement faible mais allait jusqu'à 30% dans certaines régions.
- Dès que vous constatez qu'une ruche est vide, fermez l'entrée pour éviter le pillage par les abeilles voisines et dégager la ruche morte rapidement du rucher.
- Classer les cadres en fonction de leur état et mettre ceux à conserver à l'abri de la fausse teigne.
- S'il reste du couvain operculé mort il peut être intéressant de désoperculer ces cellules, de retirer les larves et de vérifier ou non la présence de varroas.



Ce qu'il reste dans une ruche morte



Ce qu'il reste dans une ruche morte

Les travaux de saison:

Nettoyage ou remplacement des planchers

- Dès les beaux jours, il est impératif de nettoyer ou de remplacer les planchers des ruches sur lesquels se sont accumulés tous les déchets de l'hiver:
 - *Abeilles mortes*
 - *Débris de cire*
 - *Momies mycosées*
 - *Pollen*
 - *Varroas*
 - *Crottes de fausse teigne etc...*
- Le volume accumulé peut être plus ou moins important et renseigne sur la qualité de l'hivernage de la ruche.
- L'analyse du plancher après enlèvement révèle la force et l'emplacement de la grappe.
- **Eviter de laisser faire ce travail par les abeilles.**
- Travail facile et rapide sur des ruches divisibles, à condition d'avoir des planchers de réserve ou des tiroirs.
- Travail plus délicat sur les ruches type Alsacienne ou Simon.
- Nettoyer aussi les planches de vol.

- **Fermer le tiroir sous le plancher si celui-ci est resté ouvert tout l'hiver pour éviter un refroidissement du nouveau couvain.**



Déchets sur langes: on distingue exactement l'emplacement de la grappe



Déchets importants sur le plancher



Déchets sur planchers le 15 février 2019



Déchets retirés de 40 ruches le 15 février 2019

Les travaux de saison:

Nourrissage de survie: dès fin janvier

Les ruches peuvent être très vite en manque de provisions si peu de sirop a été donné à la fin de l'été.

Soupeser les ruches pour estimer les réserves (on peut utiliser un peson).
En fonction des ruches, donner un pain de candi dans le nourrisseur ou directement sur les cadres ou sur le trou de nourrissage.

Le non-consommé pourra être enlevé et redonné ultérieurement si nécessaire.

*Les rentrées de nectar en juillet, août et septembre 2019 ont été faibles.
Les abeilles sont restées dynamiques grâce à un été indien prolongé.
Elles ont consommé beaucoup de réserves, donc attention au stock disponible !*

Approvisionnement en eau:

Les abeilles doivent pouvoir accéder à de l'eau sans faire de longues distances et ne pas visiter les piscines du voisinage (source de conflits).

Mettre en place des abreuvoirs (hors gel) ou mettre une réserve d'eau directement sur les ruches si c'est possible.

La première ouverture d'une ruche après l'hiver

Conditions météo

Procédé

Manipulation des cadres



2^{ème} Causerie 2020

23 février

12

Par Jean WEBER - Président

Les travaux de saison:

Première ouverture des ruches:

- Conditions:
 - Température clémente > 18°C de préférence
 - Pas de vent
 - Pas de pluie (si on travaille à l'extérieur)
- Décoller doucement le couvre cadre ou le nourrisseur surtout la première fois après l'hiver car tout est bien propolisé.
 - **Ouvrir trop brutalement provoque une onde de choc qui va énerver inutilement les abeilles.**
- **Enfumer légèrement (fumée rasante).**
 - **Inutile d'enfumer le trou de vol car on va exciter les abeilles qui vont remonter vers le haut des cadres alors que nous recherchons exactement le contraire.**
- Attendre un instant.
- Enlever le couvre cadre ou le nourrisseur.
- Calmer les abeilles par un nouveau jet de fumée.
- S'il fait chaud, vaporiser de l'eau sur le dessus des cadres (suffit souvent à calmer les abeilles).

Les travaux de saison:

Manipulation des cadres:

- Démarrer à gauche ou à droite en fonction de la position de la grappe.
 - *Valable pour les divisibles et les ruches verticales (bâtisse froide en général).*
 - *Pour les ruches se développant horizontalement (bâtisse chaude, c'est un peu différent).*

- Accrocher le chevalet du côté choisi – à l'opposé de la position de la grappe.

- Sortir doucement le 1^{er} cadre de rive et le poser sur le chevalet (pour éviter de le poser au sol).
 - *Ce premier cadre est souvent vide ou moisi.*
 - *Ne plus le remettre à la fin du contrôle si c'est le cas.*
 - *Inutile également de le placer sur le chevalet s'il doit être détruit.*
 - *Secouer les quelques abeilles dans la ruche et évacuez ce cadre.*

- Sortir le deuxième cadre de rive et le déposer à la place du premier:
 - *Estimer les réserves de nourriture (miel ou sirop).*
 - *Estimer les réserves de pollen car c'est sur les cadres de rive qu'est stocké l'essentiel du pollen.*

Support pour cadre:



Les travaux de saison:

Manipulation des cadres (suite):

- Si la grappe est vraiment trop excentrée, sortir d'autres cadres et recentrer la grappe au milieu du corps.
 - *Ces cadres seront placés dans les emplacements vides après la fin du contrôle.*
- Continuer jusqu'à découvrir le premier cadre avec les premiers œufs.
- Vérifiez que les cellules sont pondues régulièrement avec seulement 1 œuf et non plusieurs:
 - *Vous avez la preuve que la reine est présente et qu'elle pond.*
 - *Attention, elle peut être sur ce cadre!*
- Si vous tombez sur le cadre avec la reine, déposez ce cadre doucement à la place du cadre précédent sans écraser la reine.
- Lors d'un futur contrôle d'essaimage, déposer le cadre avec la reine dans une caisse à 1 cadre en attendant la fin des manipulations.
- Continuer en vérifiant la qualité et la densité du couvain.

Les travaux de saison:

Manipulation des cadres (suite):

- A la fin du contrôle replacer le premier cadre de rive à l'opposé en le retournant (s'il mérite d'être conservé).
- Replacer les autres cadres de façon à ne pas séparer le couvain et que le pollen soit en rive et les cadres de nourriture directement après.
- Lors du prochain contrôle commencer du côté opposé.
- Si vous ne trouvez pas de couvain alors qu'il devrait y en avoir et que les abeilles gémissent ou errent sur la planche de vol, il est fort probable qu'elle soit orpheline.
 - **Il vaut mieux éliminer cette ruche.**
- La réunir avec une autre ruche peut être hasardeux car si elle est orpheline depuis très longtemps il se pourrait que les abeilles n'acceptent pas une autre reine en cette période.
- **S'agissant de la première ouverture après l'hiver toutes ces opérations doivent être menées très rapidement sans s'attarder et surtout évitez de rechercher la reine.**