

- Les travaux de saison

- Le pollen:

Le pollen : *définition succincte*

La pollinisation: *définition succincte*

Rôle de l'abeille dans la pollinisation et dans la biodiversité

Optimisation de la pollinisation

La collecte du pollen par l'abeille

Des protéines pour la ruche

Composition du pollen

Les vertus du pollen

La récolte du pollen par l'apiculteur:

Le conditionnement du pollen

Les allergies au pollen

- Les formalités administratives:

N° NAPI

N° SIRET

Déclaration des ruches

Le registre d'élevage

Le cahier de miellerie

Suivi vente de miel



2^{ème} Causerie 2018

25 février

1

Par Jean WEBER - Président

Les travaux de saison:

Nettoyage du matériel pour la nouvelle saison:

Si cela n'a pas été fait en fin d'année, grattez et désinfectez tout le matériel dont vous aurez besoin:

- hausses
- grilles à reines
- cadres
- lève-cadre etc...

Préparer la nouvelle saison:

Nettoyez et testez votre enfumoir (brûlage au chalumeau pour éliminer le bistre accumulé).

Vérifiez l'état de vos cadres vides stockés (présence ou non de la fausse teigne)

Insérez des cires gaufrées dans vos cadres propres et désinfectés pour disposer d'un stock suffisant.

Préparer des cadres à mâles pour pouvoir les insérer dans vos ruches 40 jours avant le début de la période d'essaimage (2 cadres par ruche à gauche et à droite des cadres de couvain pour les ruches divisibles, 1 cadre à l'arrière pour les ruches Alsaciennes ou Simon).

Les travaux de saison:

Nourrissage de survie:

Assurez-vous que vos ruches disposent de suffisamment de réserves pour qu'elles ne meurent pas de faim avant les premières rentrées de nectar.

Approvisionnement en eau:

Assurez-vous que vos ruches disposent d'eau (à proximité ou directement sur les ruches).

Remplacer les fonds:

A faire dès la fin de l'hiver si une belle journée est annoncée.

Cette opération rapide peut être faite tôt le matin avant la sortie des abeilles donc tant qu'elles ne sont pas encore sur le plancher.

Nettoyer et désinfecter les planchers:

- grattage
- bain javel ou
- bain soude caustique

Les travaux de saison:

Observations au trou de vol:

Observez la rentrée régulière de pollen.

Vérifiez l'état de propreté de la planche de vol (traces de déjections liquides brunes) = dysenterie = risque de nosérose.

Abeilles désorientées en déplacement latéral sur la planche de vol = reine absente.

Conseils:

N'ouvrez pas vos ruches avant mi ou fin mars , attendez des températures stables de plus de 12°C et intervenez rapidement sans toucher aux cadres de couvain.

Pour les ruches équipées de vitres sur le dessus, contentez-vous d'observer l'évolution de la grappe sans ouvrir.

Evitez d'étendre votre linge à l'extérieur pendant les premiers vols de propreté.

Si vous voulez garder de bonnes relations avec vos voisins vous pouvez les prévenir avant que leur linge ou leur voiture ne soient impactés.

Les produits de la ruche



Le pollen

Préparé par Jean WEBER – Président du Syndicat
des Apiculteurs de Niederbronn

Sommaire:

- ❖ **Le pollen :** *définition succincte*
- ❖ **La pollinisation:** *définition succincte*
- ❖ **Rôle de l'abeille dans la pollinisation et dans la biodiversité**
- ❖ **Optimisation de la pollinisation**
- ❖ **La collecte du pollen par l'abeille**
- ❖ **Des protéines pour la ruche**
- ❖ **Composition du pollen**
- ❖ **Les vertus du pollen**
- ❖ **La récolte du pollen par l'apiculteur:**
 - ❖ *Méthode, équipements, précautions ...*
 - ❖ *Astuces*
- ❖ **Le conditionnement du pollen**
- ❖ **Les allergies au pollen**

Le pollen: définition simplifiée

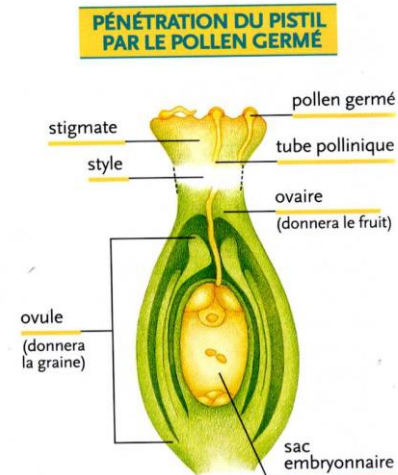
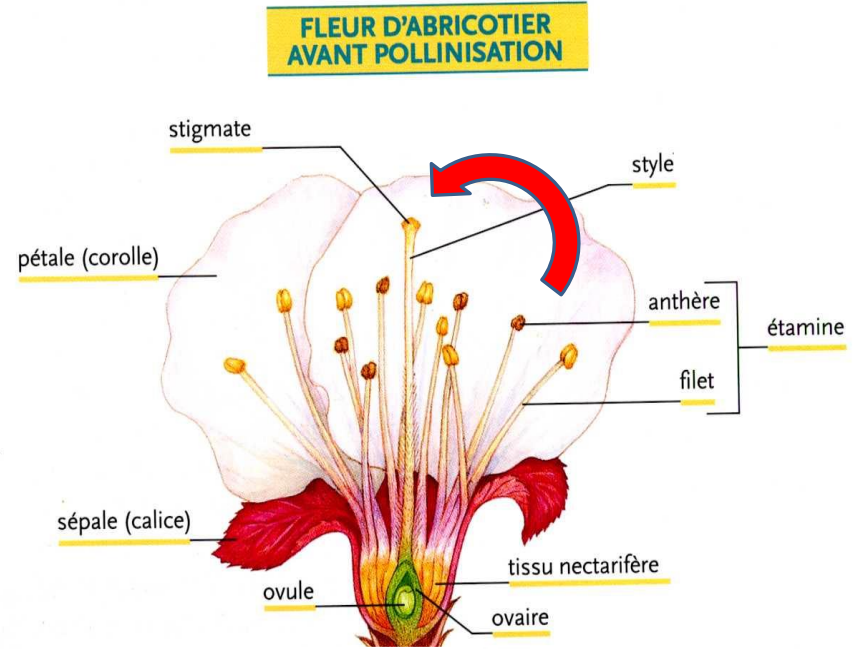
- Le **pollen** (*farine ou poussière*) constitue chez les plantes à graines l'élément mobile mâle produit par la fleur.
- Ce sont de minuscules grains de forme plus ou moins ovoïde de quelques dizaines de micromètres de diamètre.
 - *Les pollens les plus petits de nos régions sont ceux du myosotis (7 microns).*
 - *Les pollens les plus grands de nos régions sont ceux de la courge (150 microns).*
- Certains grains sont lisses (aulne) et d'autres sont fortement ornementés (pissenlit, tournesol ...).
- Ces caractéristiques sont utilisées pour l'identification pollinique.



Différents grains de pollen colorisés

La pollinisation:

- La pollinisation, préalable à la fécondation des plantes à fleurs, est le transport des grains de pollen depuis les **anthères** jusqu'au **stigmate**.
- Le grain de pollen doit arriver vivant sur le stigmate approprié et réceptif, donc de la même espèce que celle dont le pollen est issu.
- Si toutes ces conditions sont réunies, le pollen germera sur le stigmate.
- Il donnera naissance à un tube pollinique qui s'enfoncera dans le style et acheminera les noyaux spermatisés jusqu'aux ovules.



Rôle de l'abeille dans la pollinisation et la biodiversité:

- Sans fécondation la fleur meurt et il n'y a pas de développement de l'ovaire en fruit ni de l'ovule en graine.
- Le transport du pollen se fait rarement par le vent , plus souvent par autopollinisation et principalement par les insectes dont les abeilles:
 - *Flux atmosphériques (vent):* 5 à 10%
 - *Autopollinisation:* 12 à 30 %
 - *Pollinisation par les abeilles:* plus de 80%
- L'activité pollinisatrice de l'abeille est donc fondamentale pour la survie de la végétation naturelle.
- Les rendements et la qualité des productions sont directement affectés par l'activité pollinisatrice des abeilles.
- L'incidence économique de la pollinisation par les abeilles représente plusieurs milliards d'euros à l'échelle mondiale.

Optimisation de la pollinisation:

- Les plantes et les fleurs développent des stratégies efficaces pour attirer les insectes pollinisateurs:
 - *Forme et couleur des fleurs = attirance visuelle*
 - *Odeur dégagée = attirance olfactive*
 - *Sécrétion de nectar = récompense*
- Les durées optimales de pollinisation sont très variables en fonction des cultures:
 - *Quelques heures chez la courgette*
 - *Plus de 5 jours pour les fraisiers*
 - *Une à deux semaines pour les arbres fruitiers dont la floraison démarre très rapidement et souvent dans des périodes froides*
 - *Plusieurs semaines pour les cultures oléagineuses (colza, tournesol ...)*
- Les abeilles peuvent donc rapidement se détourner vers des ressources plus faciles d'accès et plus « rentables » à cause des étendues plus grandes (plusieurs hectares) au détriment de nos vergers isolés.

La collecte du pollen par l'abeille:



- Par leur activité de butinage des fleurs les abeilles transportent leur pollen vers d'autres fleurs.
- En récoltant un élément essentiel à son alimentation l'abeille assure la reproduction des espèces visitées.
- Lors de sa visite l'abeille s'agite dans la fleur tout en remuant les anthères pour faire tomber le pollen sur son corps.

Abeille sur tournesol

La collecte du pollen par l'abeille (suite):

- La poussière de pollen est humectée avec du miel prélevé précédemment près du couvain, car c'est ce miel qui contient le plus de lactoferments.
- Dès qu'elle est recouverte de pollen, l'abeille quitte la fleur et se brosse avec ses pattes.
- **Tout le pollen est ainsi ramené dans les « corbeilles » placées sur la face externe de sa troisième paire de pattes.**
- Les pelotes ont différentes couleurs (en fonction des fleurs visitées), pèsent de 7 à 8 mg et sont constituées de 3 à 4 millions de grains de pollen.



Des protéines pour la ruche:

- De retour à la ruche l'abeille décroche et stocke les pelotes dans les alvéoles en périphérie du couvain.
- Grâce à la chaleur de la ruche et en présence d'acide lactique, le pollen entame une **lactofermentation** qui améliore sa digestibilité et sa conservation et devient le « **pain d'abeilles** ».
- Il sera consommé au fur et à mesure des besoins des jeunes nourrices.
- Le pollen est l'unique source de protéines pour l'abeille. Il est indispensable au développement des glandes hypopharyngiennes (*glandes qui produisent la gelée royale*).
- Si le pollen ne rentre plus, la reine arrête sa ponte car les abeilles seront incapables d'élever les larves.
- Il faut entre **30 et 40 kg** de pollen par an à une bonne ruche pour élever son couvain!

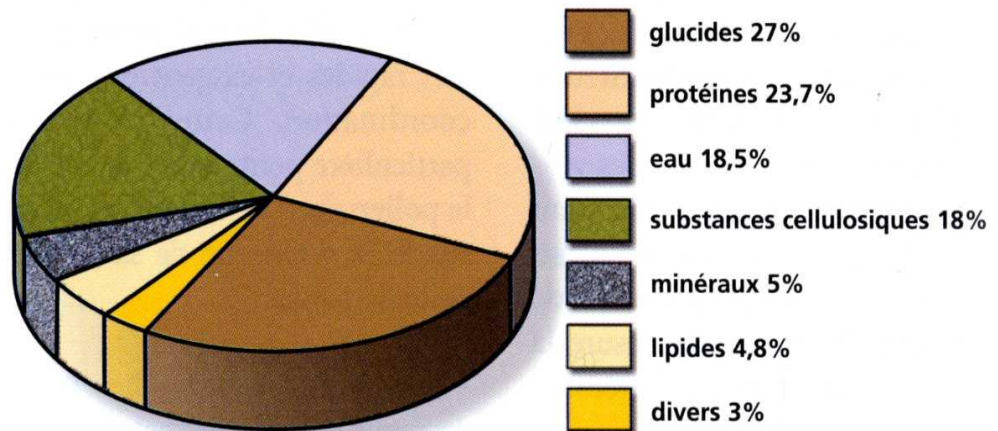


LA COMPOSITION DU POLLEN

La composition des pollens varie fortement en fonction de l'origine florale. C'est cette diversité que recherchent les abeilles pour équilibrer leur alimentation. Ainsi, outre l'eau et la cellulose, les pelotes sont composées de différents éléments.

- **Les protéines** constituent un quart de la masse du pollen. On y retrouve beaucoup d'acides aminés (5 à 6 % de la masse totale du pollen).
- **Les glucides** (principalement glucose et fructose) sont présents en quantité équivalente. Ils proviennent en grande partie du nectar utilisé pour lier les différents grains entre eux.
- **Les minéraux** entrent pour une part d'environ 5 % dans la composition du pollen. Potassium, calcium, soufre, magnésium, zinc, phosphore, aluminium et fer sont présents, ainsi que le sélénium, un antioxydant très rare, ici en grande quantité. Sa teneur élevée en minéraux fait du pollen un complément alimentaire réputé pour l'homme.
- **Les lipides** (hydrocarbonés, cires et plus de 40 % d'acides gras essentiels), localisés principalement en surface des pollens, ne constituent que 1/20^e du pollen.
- **Les microéléments** (3 %) suscitent un intérêt équivalent. On trouve parmi eux de nombreuses vitamines : A, B1 (thiamine), B2 (riboflavine), B3 (nicotinamide), B5 (acide pantothénique), B6 (pyridoxine), B8 (biotine), B9 (acide folique), B12 (cyanocobalamine), C (acide ascorbique), D, E, H, acide folique, rutine. Sont présents également des enzymes et coenzymes, des stérols, des flavonoïdes, des substances bactériostatiques et de croissance, des pigments, des arômes et des huiles volatiles.

Composition générale du pollen



Les vertus du pollen:

- Le pollen est considéré comme un complément alimentaire majeur.
 - Avec 100 grammes de pollen vous avez l'équivalent de 500gr de viande de bœuf ou de 7 œufs!
- Si on pouvait en tirer tous les composés actifs, 30 gr suffiraient par jour pour couvrir nos besoins alimentaires.
- Indications majeures: (plus de détails en fin de présentation)
 - Etats de fatigue
 - Problèmes gastro-entérologiques:
 - Anorexies, constipations, colites etc...
 - Problèmes génito-urinaires:
 - Prostate, colibacillose (affection due à la bactérie *Escherichia coli*)
- Posologie: (plus de détails en fin de présentation)
 - Une à deux cuillères à soupe par jour (cure de plusieurs semaines).
 - Il est plus facilement assimilable s'il est plongé dans du jus de fruits ou un yaourt.
 - *Ingérés directement, beaucoup de grains ne sont pas assimilés car la coque très résistante protège le contenu du grain.*



La récolte du pollen par l'apiculteur:

- Sachant qu'une ruche a besoin de 30 à 40 kg de pollen pour ses propres besoins, l'apiculteur ne devra pas abuser sur le prélèvement.
- Prélever pendant 1 à 4 jours soit une moyenne de 3 kg par ruche (10% de la consommation annuelle).
- Prélever de préférence en période d'abondance de pollen:

- Saules marsault de février à avril:



- Châtaigniers d'avril à juin:



- Poser des trappes à pollen sur toutes les ruches du rucher pour éviter la dérive des abeilles qui, empêchées de rentrer facilement dans leur propre ruche, préféreront se diriger vers une entrée sans obstacle.

Calendrier des pollens:

Arbre

	Pouvoir allergisant	Jan	Fév	Mars	Avr	Mai	Juin	Juil	Août	Sept	Oct	Nov	Déc
Aulne	4		x	x	x								
Bouleau	5				x	x							
Charme	4				x	x							
Châtaignier	2				x	x							
Chêne	4				x	x							
Cyprès	5				x	x							
Frêne	3				x								
Noisetier	3	x	x	x									
Olivier	3					x	x						
Peuplier	3		x	x	x								
Platane	3			x	x	x							
Saule	3				x	x							
Tilleul	3						x	x					

La récolte du pollen par l'apiculteur (suite):

EQUIPEMENT:

- Adapter des trappes à pollen aux entrées des ruches ou plus rarement sous les ruches:
 - *Il existe des modèles prêts à l'emploi pour les ruches standard, sinon il faut en fabriquer ou les adapter à vos propres ruches.*

- L'abeille rentrante devra passer par un peigne à pollen calibré qui retient les pelotes accrochées sur ses pattes arrière.

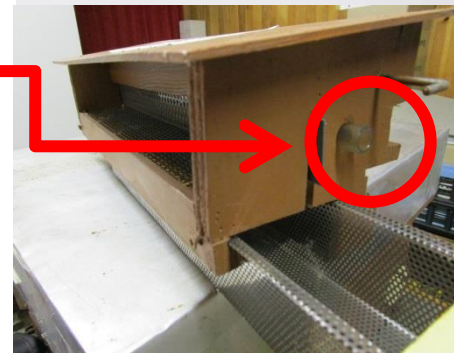
- Les pelotes tombent à travers un tamis dans un tiroir de collecte inaccessible aux abeilles.



La récolte du pollen par l'apiculteur (suite):

PRECAUTIONS A PRENDRE:

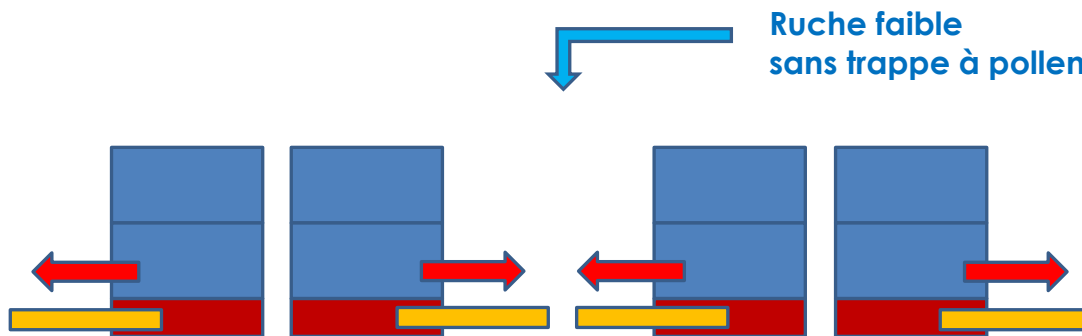
- Le **peigne à pollen** doit comporter des trous qui ne blessent pas l'abeille et doit pouvoir être retiré de la trappe sans démonter celle-ci.
- Préférer les grilles en **PVC du commerce** aux treillis métalliques.
 - *Malgré cela beaucoup d'abeilles seront mutilées (perte de pattes ou d'ailes).*
- Utiliser **toute la largeur** de la ruche sur une hauteur d'au-moins 3 rangées de trous.
- La trappe à pollen empêche la sortie des mâles:
 - *Prévoir un trou de diamètre 10 dans chaque face latérale de la trappe (derrière le peigne).*
- Le bac de réception du pollen doit pouvoir contenir une journée de récolte (au-moins 1 litre), doit être protégé de l'humidité, bien aéré et pour l'hygiène il devrait être en inox déployé ou du moins en plastique alimentaire.



La récolte du pollen par l'apiculteur (suite):

PROBLEME DES RUCHES ALIGNEES:

- Les bacs à pollen doivent être vidés tous les jours car le pollen frais se conserve mal et risque de s'altérer.
- Le bac à pollen se retire généralement latéralement, ce qui peut poser un problème si plus de 2 ruches sont alignées, à moins de démonter complètement les trappes qui dérangent.



○ ASTUCE:

- Si on veut renforcer une ruche faible on peut la placer sans trappe à pollen entre des ruches munies de trappes.
- En effet, les butineuses voisines, gênées par les peignes à pollen auront tendance à rejoindre la ruche sans trappe.

Le conditionnement du pollen:

Le pollen peut être soit séché, soit congelé.

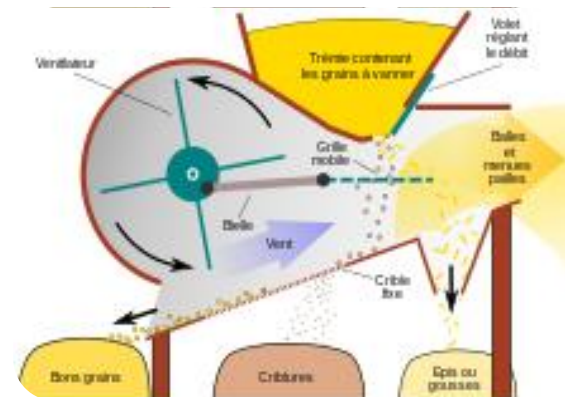
Le pollen sec:

- **1^{ère} opération:** Commencer par le sécher dans des appareils adaptés à votre production:
 - **Petit séchoir à fruits**
ou
 - **Enceinte de séchage professionnelle.**
- Sécher pendant 24h dans un léger courant d'air exempt de poussières et d'odeurs, sec et pas trop chaud (40°C maxi).
- Le pollen séché doit être ferme sans être dur sous la dent (humidité maxi: 5%).
- Un séchage optimal garantit une bonne conservation sans dégradation majeure.



Le conditionnement du pollen:

- 2^{ème} opération: Nettoyer le pollen - triage
- Un tamis peut faire l'affaire si vous auto-consommez votre pollen, mais un petit **tarare** est souhaitable pour vendre un pollen propre.
- Un tarare permet d'extraire toutes les impuretés légères, mais les particules de même densité doivent être retirées par contrôle visuel (couvain plâtré par exemple).
- Il faudrait également passer le pollen sous une bande aimantée pour retirer d'éventuelles particules métalliques.
- Le pollen sec et nettoyé devrait être conditionné dans des récipients hermétiques avec un minimum d'air et si possible en verre brun.



Le conditionnement du pollen:

Le pollen congelé:

- Avant de congeler le pollen frais il n'est pas utile de le sécher sauf s'il est vraiment trop humide:
 - **Un léger courant d'air à température ambiante suffit.**
- Un nettoyage est à faire comme pour le pollen séché sauf que le pollen frais est plus fragile et peut se décomposer suite aux manipulations.
 - **Il faudra donc le nettoyer avec plus de doigté.**
- L'avantage du pollen congelé réside dans le fait que, n'étant pas chauffé, les lactoferments périphériques restent préservés.
- Il faudra veiller à ne pas le stocker en couche épaisse pendant plus de 15 heures ni le placer dans des récipients hermétiques avant congélation.
- Après décongélation , le conserver au réfrigérateur et le consommer sous 2 semaines.

Les conditions d'hygiène:

- Le pollen demande des conditions d'hygiène très strictes.
- Il devrait être stocké à des températures inférieures à 14°C dans un local sec.
- Comme pour le miel, tout le matériel utilisé devra être de qualité alimentaire, résistant aux acides, facile à nettoyer et à désinfecter pour éviter toute prolifération de micro-organismes dans un milieu qui est particulièrement propice.
- L'aspect visuel doit être irréprochable. Le consommateur ne doit pas y trouver des particules qui n'ont rien à y faire:
 - **Pattes ou ailes d'abeilles**
 - **Couvain plâtré**
 - **Abeilles mortes**
 - **etc...**



Les allergies au pollen:

Il existe deux types d'allergies au pollen:

- L'allergie communément appelée rhume des foins:

- Entre mars et septembre de plus en plus de personnes se plaignent d'une allergie au pollen transporté par le vent (pollens d'arbres ou de graminées).
- En 2017, l'ambroisie a été déclarée:

Espèce dont la prolifération constitue une menace pour la santé humaine.

Production de pollen: juillet à septembre



- L'allergie suite à l'ingestion de pollen:

- ❖ Les deux allergies ne sont pas directement liées.
- ❖ La prise de pollen sous forme de pelotes n'entraîne aucune manifestation allergique de type respiratoire.
- ❖ Des cas rares d'allergie alimentaire au pollen peuvent se manifester par des douleurs abdominales, des effets nauséux, une irritation des muqueuses ou encore un épaissement des parois buccales.

Les indications du pollen:

Chez l'homme bien portant et pris par voie interne pour:

- Pallier aux insuffisances en vitamines, sels minéraux, acides aminés (grossesse, allaitement ...)
- Obtenir un meilleur rendement physique et intellectuel, une plus grande résistance à la fatigue lors d'activités plus intenses (épreuves sportives, examens...).
- En préventif, renforcer le terrain dans la lutte contre les maladies d'origine virales comme la grippe saisonnière.
- Prévenir des désordres métaboliques internes générateurs de troubles ou maladies à moyen ou long terme.

Les indications du pollen:

Chez l'homme malade – indications générales:

- **Asthénies ou état de fatigue (physique, psychique, sexuelle ou intellectuelle)**
- **Anorexies ou perte d'appétit**
- **Amaigrissements et états de maigreur**
- **Carences (rachitisme, retard de croissance, insuffisance pondérale, mauvaise dentition)**
- **Sénescence ou vieillissement prématuré.**

Les indications du pollen:

Chez l'homme malade – indications particulières:

- **Sphère cardio-vasculaire et sanguine:**
 - ✓ Artériosclérose et ses conséquences dont l'hypertension artérielle

- **Sphère digestive:**
 - ✓ Anorexie par stimulation de la fonction gastrique
 - ✓ Constipation
 - ✓ Colites diverses dont la colite amibienne
 - ✓ Diarrhées chroniques (le pollen est un régulateur de la fonction intestinale)
 - ✓ Infections intestinales chroniques

- **Sphère génito-urinaire:**
 - ✓ Troubles de la prostate
 - ✓ Asthénie sexuelle et certaines formes d'impuissance

- **Sphère neuro-psychique:**
 - ✓ Neurasthénie (prédominance de la fatigue névrotique)
 - ✓ Etats dépressifs
 - ✓ Insomnies
 - ✓ Troubles de la mémoire

Les indications du pollen:

Chez l'homme malade – indications particulières:

- **Sphère ostéo-articulaire:**
 - ✓ Arthrose ou rhumatisme chronique

- **Sphère dermatologique:**
 - ✓ Fragilité cutanée et cicatrisations difficiles
 - ✓ Ongles fragiles ou cassants, chute des cheveux
 - ✓ Certaines maladies de la peau

- **Sphère visuelle:**
 - ✓ Fatigue oculaire
 - ✓ Troubles de la vision crépusculaire

- **Sphère métabolique:**
 - ✓ Etats de maigreur et de dénutrition
 - ✓ Certains états diabétiques

Mode d'emploi:

Le pollen peut être consommé frais.

Ce pollen n'est pas séché mais congelé.

Après la sortie du congélateur il doit rester au frais et être consommé rapidement.

Il est le plus souvent consommé séché sous différentes formes:

SOUS FORME DE PELOTES:

- Mâcher les pelotes et les avaler avec une boisson ou
- Faire dissoudre les pelotes dans un liquide (eau ou jus d'orange) ou
- Mélanger avec du miel , de la confiture ou un yaourt.

- SOUS FORME PULVERISÉE:

- Broyer les pelotes dans un moulin à café et remettre la poudre obtenue dans l'emballage d'origine fermé hermétiquement.
 - Verser de la poudre dans un verre vide
 - Ajouter un peu d'eau et remuer pour obtenir une pâte semi-liquide
 - Finir le remplissage du verre
 - Rajouter une cuillère à café de miel et faire dissoudre **sans chauffer** pour ne pas détruire les principes actifs du pollen.

Posologie:

Posologies moyennes:

Chez l'adulte:

- Dose de charge et d'attaque: 30 à 40 gr
- Dose d'entretien: 15 à 20 gr

Chez l'enfant:

- De 3 à 5 ans: 5 à 10 gr
- De 6 à 12 ans: 10 à 15 gr

Dosage:

- 1 cuillère à café rase de pollen sec pèse 4 gr
- 1 cuillère à dessert rase de pollen sec pèse 8 gr
- 1 cuillère à soupe rase de pollen sec pèse 12 gr

Prendre le pollen de préférence le matin au petit déjeuner:

- **Régularité, commodité et plus grande efficacité**

Les délais d'action du pollen sur un plan métabolique profond sont relativement longs (2 à 3 semaines).

Deux cures annuelles de 3 mois sont recommandées:

- **Au cours de l'été jusqu'à la fin de l'automne**
- **En cours d'hiver jusqu'au début du printemps.**

Contre-indications:

Il n'y en a pas. Seuls les sujets souffrant d'une insuffisance rénale devraient prendre un avis médical.

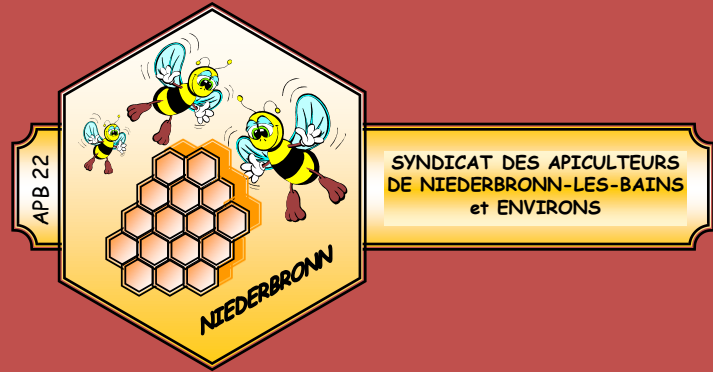
Ce que nous attendons avec impatience!



Les

Formalités

administratives



2^{ème} Causerie
2018

25 février

Les formalités administratives:

La pratique de l'apiculture est aujourd'hui bien encadrée (trop?) surtout si vous mettez un produit alimentaire sur le marché:

- miel, pollen, gelée royale ou propolis.

Le législateur impose un certain nombre de règles que tout apiculteur est censé respecter:

Le numéro d'immatriculation du rucher ou NAPI:

Tout apiculteur même s'il ne possède qu'une seule ruche doit disposer de ce numéro.

Il est attribué automatiquement dès la première déclaration de ruches via internet.

Il doit être affiché sur votre rucher ou sur vos ruches et ruchettes si vous pratiquez la transhumance:

- En caractères de 8 cm de haut sur au moins 10% des ruches ou
- En caractères de 3 cm de haut sur 100% des ruches ou
- Sur un panneau bien visible placé à proximité du rucher

Ce numéro permet de retrouver le propriétaire des ruches en cas de problème. Il est également demandé si vous voulez obtenir des médicaments via le GDSA.

Les formalités administratives (suite):

La déclaration des ruches:

Tout apiculteur même s'il ne possède qu'une seule ruche doit faire une déclaration annuelle.

- Les déclarations devront s'effectuer entre le 1^{er} septembre et le 31 décembre.
- De préférence par le site:
<http://www.mesdemarches.agriculture.gouv.fr>

CLIQUEZ:



Déclaration de ruches - Cerfa 1399504.url

- Soit par le formulaire CERFA 13995*04 à adresser à:
DGAL Déclaration de ruches
251 rue Vaugirard
75732 Paris Cedex 15
- Les ruchettes et nucléis sont également à déclarer.
- Une attestation vous sera fournie dans la foulée.
- Il est possible de refaire une déclaration au printemps suivant en cas de pertes hivernales.

Les formalités administratives (suite):

Le numéro SIRET:

Tout apiculteur qui vend des produits de la ruche ou en offre en-dehors de sa famille doit disposer d'un numéro SIRET:

- *Le formulaire d'immatriculation est à demander au Centre de Formalités des Entreprises (CFE) de la Chambre d'Agriculture.*
- *Le formulaire complété est à accompagner d'une photocopie recto-verso de la carte d'identité et d'un chèque d'un montant d'environ 40 €.*
- *Il s'agit d'un règlement unique.*

Les formalités administratives (suite):

Le registre d'élevage:

Tout apiculteur doit également tenir un registre d'élevage qui reprend année par année tous les évènements majeurs de son exploitation (maladies, pertes, traitements contre varroa etc..).

On doit retrouver dans ce registre:

- *La déclaration annuelle des ruches*
- *Le récépissé de la cotisation à Eco-Emballages*
- *L'ordonnance du vétérinaire quant à l'obtention des médicaments*
- *Le compte-rendu de la dernière visite sanitaire.*
- ...

Ceux qui vendent sur un marché doivent pouvoir présenter ce registre aux agents de la DGCCRF (Répression des Fraudes).

Il peut s'agir d'un fascicule pré-imprimé ou tout simplement d'un classeur avec des intercalaires annuels.

Les formalités administratives (suite):

Le cahier de miellerie:

Tout apiculteur qui met ses produits sur le marché doit tenir un cahier de miellerie.

Il s'agit d'y reporter les dates d'extraction des différents miels et les numéros de lot attribués à chaque seau.

La traçabilité doit être possible surtout en cas de réclamation d'un client ou pire d'une enseigne commerciale.

Rappel:

La législation sur l'étiquetage des pots de miels est consultable sur notre site « Causerie-formation 6 – 12 juin 2016 »

Les formalités administratives (suite):

Le cahier ou fichier informatique de suivi des ventes:

Dans le cadre de la réforme fiscale de l'activité apicole, le forfait annuel a été abandonné et remplacé par une déclaration réelle des ventes.

A compter de l'année 2016 il faut donc pouvoir présenter au fisc votre suivi de vente journalier:

- *date*
- *vendu à qui*
- *montant de la vente*
- *espèces ou chèque*

**Il faut déclarer au fisc l'intégralité de vos ventes et de vos dons.
Le fisc rajoutera 13% de ce montant à vos revenus annuels.**